



Le SANC bénéficie du soutien financier de plusieurs institutions, dont les principaux sont :

- Le ministère de l'Immigration, de la Francisation et de l'Intégration (MIFI)
- Le ministère du Travail, de l'Emploi et de la Solidarité sociale (MTESS)
- Le ministère de la Santé et des Services sociaux (MSSS) (CIUSSS de l'Estrie-CHUS)
- La Ville de Sherbrooke

Mission-vision-valeurs



La mission du SANC

Depuis 1954, le Service d'aide aux Néo-Canadiens (Sherbrooke) inc., accueille et accompagne les personnes immigrantes en Estrie dans leur intégration socio-économique et participe au rapprochement interculturel.

L'organisme est mandaté par le ministère de l'Immigration, de la Francisation et de l'Intégration (MIFI) pour accueillir les nouveaux arrivants qui s'installent à Sherbrooke.

L'expertise développée au fil des ans, permet au SANC d'offrir des services adaptés aux besoins des immigrants qui viennent vivre en Estrie.

La vision du SANC

Organisme de référence, le SANC mobilise la collectivité estrienne à participer activement à l'accueil et à

l'intégration des personnes immigrantes.

Les valeurs du SANC

- Ouverture à la diversité
- Collaboration
- Reconnaissance (inclut l'humanisme)
- Convivialité
- Innovation
- Intégrité (inclut le respect, l'équité et l'éthique)

Table des matières

Mot du président	3
Mot de la direction	4
Service – Accueil et intégration	5
Service – Vie communautaire	10
Bureautique	17
Service – Développement Affaires et partenariats	18
Ressources humaines.....	21
Horoscope	21
Jeux.....	22
Avis de décès	23
Petites annonces	23
Merci.....	24

Ne manquez pas notre cahier spécial AGA 2024

Le cahier sera inséré dans le journal seulement le jour de l'AGA, soit le lundi, 30 septembre 2024.

Vous y trouverez toutes les informations pour la soirée de l'AGA du SANC.

Bonne soirée.



Le service d'aide aux Néo-Canadiens

530 rue Prospect
Sherbrooke, Qc, J1H 1A8
819 566-5373
sanc@sanc-sherbrooke.ca
www.sanc-sherbrooke.ca

Président :
Romuald Messina

Directeur général :
Serge Ranger

Directrice adjointe et
des opérations :
Annabelle Robles

Adjointe à la direction :
Josée Marleau

Rédaction :
**Contribution de toute
l'équipe du SANC**

Le SANC a débuté ses activités en 1954 sous le nom « Bien-être des immigrants » et s'est incorporé sous son nom actuel en 1967. Le nom officiel est Service d'aide aux Néo-Canadiens (Sherbrooke) inc.

Mot de la présidence

Une nouvelle année, de nouveaux défis



Romuald Messina
Président

L'organisme est dans une période de transition portée par trois nouveautés majeures : une nouvelle organisation du SANC, un nouveau DG depuis janvier 2024, une nouvelle culture organisationnelle cherchant à concilier l'humanisme qu'incarne nos services à une organisation optimisée basée sur la mesure de nos réalisations.

Plus que jamais, nous avons besoin d'organisme comme le Service d'aide aux Néo-Canadiens orienté sur le prendre soin des nouveaux arrivants. Le nombre de personnes déplacées à travers le monde en raison des guerres, de la violence, des

persécutions, de la pauvreté et des violations des droits humains a atteint un niveau sans précédent, dépassant les 120 millions de personnes, en 2024.

À l'échelle de l'Estrie, le SANC met en avant des valeurs d'humanisme à travers ses services qui sont axés sur l'intégration, le soutien et l'inclusion des immigrants dans la communauté.

Tout d'abord, le SANC aide les nouveaux arrivants à s'établir à Sherbrooke en offrant un accompagnement individualisé, qui va au-delà de l'intégration économique. Les premiers jours d'accompagnement des réfugiés sont clés pour leur donner une autonomie réaliste selon leur vécu.

Ensuite, l'organisme offre des activités visant à faciliter l'intégration sociale et culturelle, dans la diversité et le respect des différences. Ainsi,

par son implication dans des programmes de sensibilisation, le SANC contribue à créer une société plus inclusive et respectueuse. En éduquant les citoyens à mieux comprendre la réalité des immigrants, il promeut une vision humaniste qui vise à réduire les barrières et les préjugés.

Afin que chacun puisse développer son potentiel au Québec et dans tout le Canada, le SANC offre un soutien à l'insertion professionnelle des nouveaux arrivants soutenant ainsi la conviction que chacun mérite une chance égale de contribuer à la société.

Ces initiatives favorisent la construction d'une communauté solidaire et bienveillante dans laquelle nos dirigeants, nos employés et nos bénévoles se sentent habités et fiers de leurs réalisations.

La vie associative

Le conseil d'administration du SANC est composé de neuf personnes. Au 30 juin 2024, il y a trois membres sortants et un poste vacant pour une durée de deux ans. Durant l'année une nouvelle administratrice a joint le CA, Mme Angela Voloh.

Pour 2023-2024, le CA s'est réuni à neuf reprises en séances régulières et une fois en séance extraordinaire.

Au 30 juin 2024, la corporation du SANC comptait 34 membres.

Membres du CA au 30 juin 2024 :

Romuald Messina
Président

Kim Vân Lê
Vice-présidente

Marie-Pierre Morel
Trésorière

Claire Denis*
Secrétaire

Anil Badaroudine*
Administrateur

Denise Lauzière*
Administratrice

Michele Murray
Administratrice

Angela Voloh
Administratrice

Vacant*

* *Membres sortants*

Mot de la direction

De nouveaux chefs d'orchestre au SANC



Serge Ranger
Directeur général



Annabelle Robles
Directrice générale adjointe et des opérations

Lorsque le Conseil d'administration m'a contacté pour me confirmer que j'étais la personne choisie, c'est avec beaucoup de fierté et d'humilité que j'ai accepté le poste de directeur général du Service d'aide aux Néo-Canadiens.

Une fois en poste, nous avons nommé Mme Annabelle Robles à titre de directrice générale adjointe et des opérations (DGAO), afin de diriger ensemble le SANC vers le succès auquel nous aspirons tous.

Pour illustrer notre vision de la direction d'un organisme, nous avons choisi la métaphore du chef d'orchestre.

Définition selon Larousse : Le but d'un chef d'orchestre est d'unifier le jeu des musiciens en tenant compte de sa

propre vision musicale, pour servir l'œuvre du compositeur devant le public.

Définition selon Annabelle et Serge : Le but d'une équipe de direction est d'unifier les employés du SANC en tenant compte de la vision de nos administrateurs, pour servir la clientèle que nous desservons.

Que nous soyons un chef d'orchestre ou une équipe de direction, tous les deux doivent :

- S'engager à rendre cohérent le jeu de l'ensemble des musiciens / employés
- Influencer et orienter l'interprétation des œuvres et des mandats proposés
- Avoir une communication claire envers les membres de leurs équipes
- Respecter les partitions, la mission, la vision et les valeurs qu'ils doivent livrer
- Accepter que la plupart du temps ils soient dos aux publics afin de mettre en valeur leurs musiciens / employés
- S'assurer que toutes les individualités de leurs troupes (spectateurs,

clients, administrateurs, bénévoles, musiciens, employés, technicien, etc.) contribuent au succès de l'organisme avec une cohérence et une pulsation commune.

Notre vision de la gestion des ressources humaines :

Tous citoyens du SANC

Comme vous le savez, le SANC est un organisme apolitique, areligieux et inclusif. Concrètement, qu'est-ce que cela veut dire ? Toutes personnes qui fréquentent ou qui travaillent au SANC, ne portent pas sur ses épaules les préjugés ou les stéréotypes de leur pays d'origine ou d'un groupe auquel il pourrait appartenir.

Cette posture ne doit pas s'appliquer uniquement à notre clientèle.

Que l'on soit administrateur, directeur, responsable, intervenant, agent, technicien, commis, réceptionniste, bénévole et membre de la corporation, nous avons le devoir et la responsabilité collective de porter de cette posture au quotidien.

Bonne lecture et longue vie au SANC.

Serge Ranger, DG
Annabelle Robles, DGAO

Buffet interculturel

Un pas de côté pour mieux rebondir

Avec le changement de garde de la direction, l'actualisation de la gouvernance et les enjeux que nous avons à relever durant la dernière année, nous avons fait le choix de repousser la prochaine édition de notre Buffet tant attendu.

Ce ne sont pas les idées qui manquent, seulement un peu de temps pour bien faire les choses. Soyez assurés que nous vous tiendront au courant dès que nous serons prêts à faire des annonces. Ce sera un rendez-vous!

Adjointe à la direction

Le rôle de l'adjointe à la direction est de soutenir la direction générale dans leurs tâches.

Le point marquant de l'année est sans aucun doute l'arrivée du nouveau directeur général qui apporte un vent nouveau.



Josée Marleau
Adjointe à la direction

Services aux personnes immigrantes



Annabelle Robles
Responsable
(par interim)

Ce département est dédié à accueillir, informer, orienter et accompagner les personnes immigrantes dès leur arrivée et pour leur établissement et l'intégration dans notre milieu.

L'intégration des nouveaux arrivants au SANC est un travail d'équipe et de collaboration.

Les équipes, proposent et offrent les différents services du MIFI, selon les statuts. Chaque personne rencontrée est guidée et orientée dans les différentes démarches et aux autres équipes du SANC afin de répondre au mieux à leurs besoins.

Cette année, nous avons remarqué une baisse concernant les demandeurs d'asile. En effet, depuis la fermeture du chemin Roxham, il y a moins d'arrivées directement à Sherbrooke et l'organisme référant

pour les demandeurs d'asile, le PRAIDA, est situé à Montréal.

Le SANC œuvre toujours à établir des relations affaires, des partenaires externes qui interviennent auprès des personnes immigrantes. Il est primordial de travailler avec nos partenaires de notre territoire comme la clinique des Réfugiés, les agents d'aide à l'immigration (AAI) du MIFI, les écoles, les CJE, la Ville de Sherbrooke, etc., et ce afin de compléter les services que nous offrons aux nouveaux arrivants de l'Estrie.

L'accueil et l'Intégration

Accueillir et favoriser l'intégration sociale des personnes immigrantes

L'équipe des intervenants à l'accueil et l'intégration



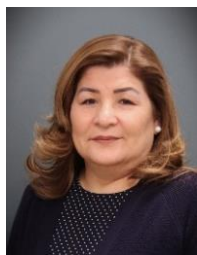
Muhsen-Ali Abdulla



Romuald Martin



Myriam Nadeau



Aziza Naikbeen



Chérine Pascaud



Karla Ruiz

Le secteur de l'accueil et l'intégration accompagne les clients dans leur intégration et les aide à devenir autonomes.

Depuis quelque temps, la situation économique, accentue la précarité de nos clients, tous statuts confondus : prix des loyers, augmentation du coût de la vie ou le nonaccès à l'indemnité chômage pour certains statuts (permis fermés, par exemple).

Les intervenants sont présents pour eux et travaillent afin de soutenir les familles.

Ce travail se fait en collaboration avec nos précieux partenaires : La Fondation

Rock-Guertin, le Comptoir familial et Moisson Estrie.

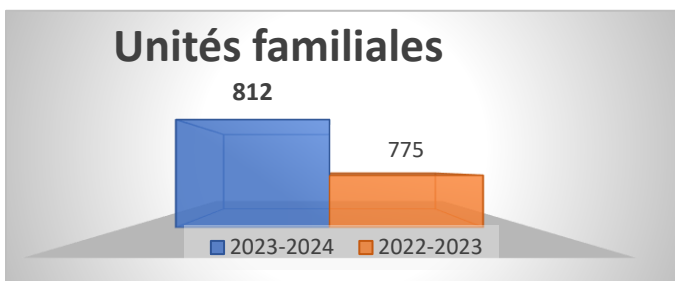
Par ailleurs, malgré une augmentation des enjeux de communication et des délais de traitement des démarches administratives gouvernementales (santé, francisation, services sociaux, etc.), les intervenants soutiennent les familles pour qui ces démarches sont indispensables au démarrage de leur nouvelle vie chez nous et pour leur autonomie.

Pour les statistiques du secteur de l'accueil et l'intégration, vous trouverez les tableaux dans les pages suivantes.

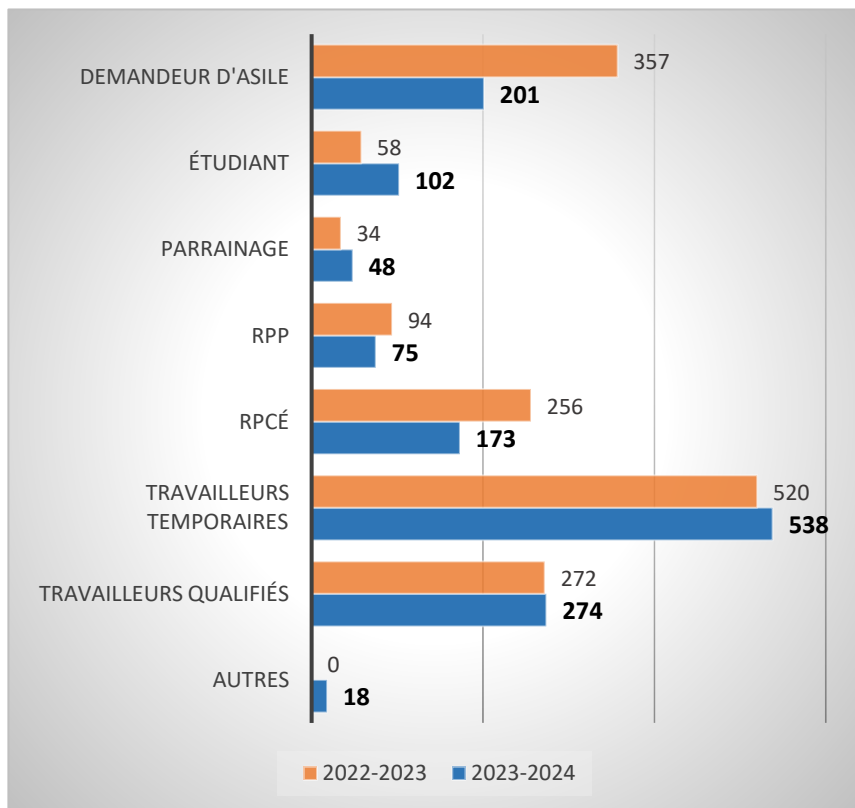
L'accueil et intégration en chiffres

Cette année, nous avons accueilli 1 429 personnes, tout statut confondu.

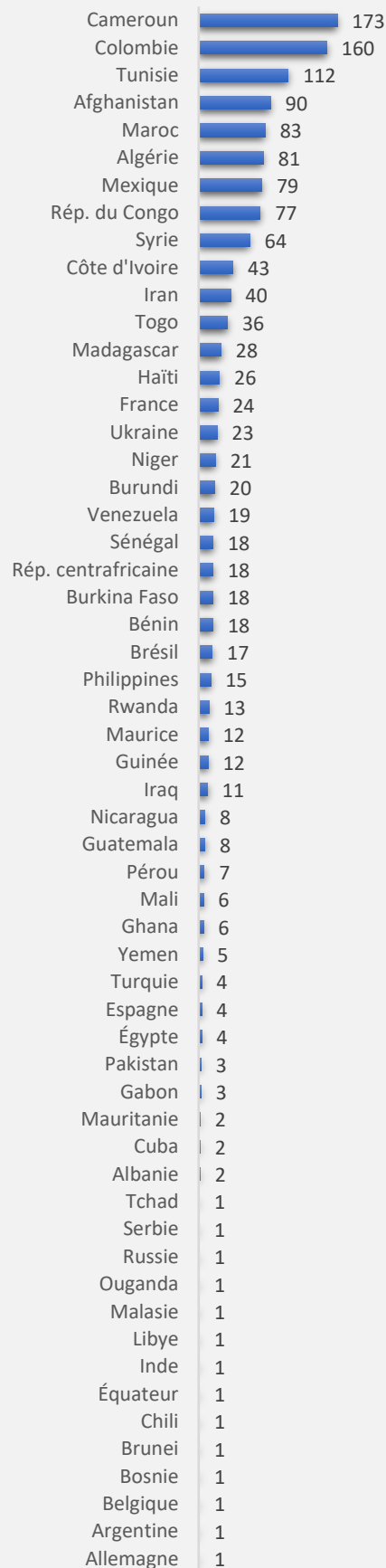
Statut	Total de personnes
Demandeurs d'asile	201
Étudiants	102
Parrainages	48
Réfugiés parrainés par le privé (RPP)	75
Réfugiés pris en charge par l'État (RPCÉ)	173
Travailleurs temporaires	538
Travailleurs qualifiés	274
Autres	18
TOTAL 2023-2024	1 429
TOTAL 2022-2023	1 591



Comparaison du total de personnes avec l'année 2022-2023



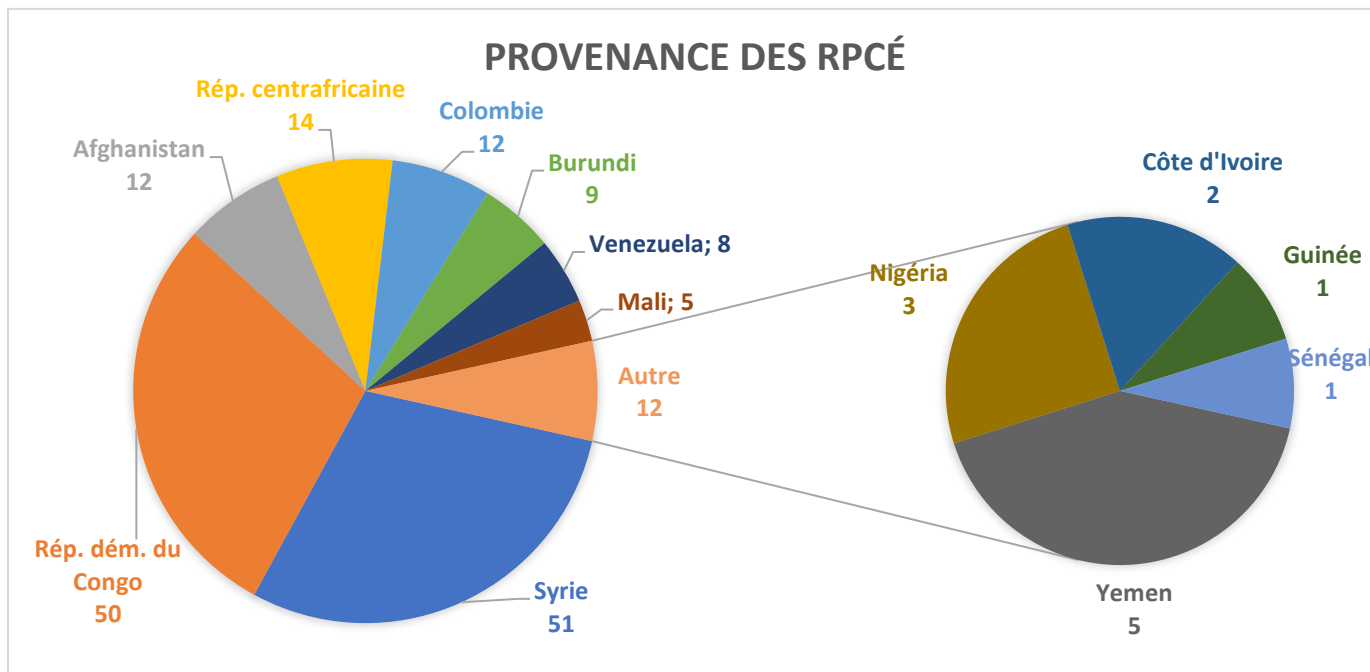
Provenance des personnes accueillies (tout statut confondu)



57 pays

Les réfugiés pris en charge par l'état (RPCÉ)

Cette année, pour les RPCÉ, nous avons reçu 173 personnes. C'est 83 personnes de moins que l'année 2022-2023. Le tableau ci-dessous nous montre le pays d'origine des RPCÉ.



Partout dans les MRC de l'Estrie



**Dhiaeddine
Ouaja**
Intervenant
MRC

Un intervenant à l'accueil est en place dans six MRC de l'Estrie. Afin d'accompagner les nouveaux arrivants dans ces territoires, il assure une présence régulière dans des locaux que nous louons.

Ce travail se fait en collaboration avec les partenaires de chacune des MRC (MRC, CJE, maison des familles, tables de concertation, etc.). Cette année, il y a eu plus de **150 demandes d'ouvertures de dossier**. Bien que toutes les demandes ne soient

effectives à cause des statuts ou de documents non valides, tous les clients ont été rencontrés et nous continuons à les guider.

Afin d'atteindre les nouveaux arrivants et de leur apporter l'aide dont ils ont besoin, des actions sont menées avec les différents organismes, par exemple :

- Participation Significative à « La fête de la diversité » en septembre 2023, organisée par la Société de Développement Économique du Granit (SDEG) de la MRC du Granit dans le cadre de « La Semaine québécoise des rencontres interculturelles ».
- Mobilisation de la communauté immigrante sur le territoire du Granit

et référencement de 12 clientes du SANC pour une participation à un stand du Maghreb.

- À la suite du travail effectué sur le terrain, le SANC a été invité à présenter ses services dans des classes de francisation de trois MRC du Centre de services scolaire des Sommets (CSSSDS), soit Magog, Val-Des-Sources et Val-Saint-François. Les élèves présents ont apprécié la présentation, et ont pu constater que le SANC et ses partenaires pourront les accompagner.

Nous sommes prêts à reprendre la route en 2024-2025 afin d'aider les nouveaux arrivants partout sur le territoire de la MRC de Sherbrooke.

Soutien à l'installation

Le premier contact avec les personnes immigrantes



Simon Desrosiers
Agent de soutien
à l'installation

Ce service permet aux personnes immigrantes de tous les statuts (sauf les demandeurs d'asile), d'obtenir les informations sur les premières démarches d'installation à compléter, prévues dans le cadre du programme Accompagnement Québec.

Le profil des dossiers des clients traités a changé durant cette année, en comparaisons avec ceux des deux dernières années.

Nous constatons une baisse des dossiers (voir tableau ci-contre) de

permis fermés dans les derniers mois de l'année qui s'explique par un marché de l'emploi plus fragile. Les entreprises recrutent donc moins à l'extérieur du Canada, mais en même temps nous remarquons une hausse des dossiers d'étudiants internationaux, ainsi que des permis ouverts.

Statut	Nombre de dossiers
Citoyen canadien	1
Étudiant international	75
Résident permanent	188
TET permis fermé	258
TET permis ouvert	185
Total 2023-2024	707
Total 2022-2023	767

Banque de bénévoles

Un atout indispensable



Maurice Demers
Agent de
liaison
bénévoles

Les bénévoles agissent en complémentarité avec l'équipe de travail et contribuent ainsi à l'intégration des personnes immigrantes en Estrie.

La banque des bénévoles compte à ce jour 125 bénévoles inscrits.

Cette année, les bénévoles ont répondu à **325 demandes pour 1 653 heures de bénévolat**. Bien que ce soit une baisse par rapport à l'an dernier,

les bénévoles restent un atout indispensable pour le SANC.

Ils sont toujours au poste pour accompagner les personnes immigrantes que ce soit pour leur différents déplacements jusqu'à leur installation. Leur disponibilité et leur dévouement sont précieux et sont une inspiration pour tous.

MERCI à tous nos bénévoles



Soutien à l'accueil



Suxuan Jiang
Agente
Soutien à
l'accueil

L'agent de soutien à l'accueil aide les personnes immigrantes et répond à des besoins spécifiques.

Cette aide peut être, entre autres, la recherche de logement, l'installation dans leur appartement (abonnement à Hydro-Québec, câble, etc.) et le soutien dans les contacts pour la facturation avec ces différents fournisseurs.

Des ateliers « Info-logement » sont offerts pour aider les familles à bien entretenir leur appartement.

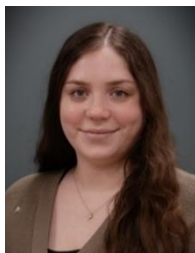
Et parce que c'est primordial dans notre travail, soulignons encore cette année la belle collaboration de plusieurs propriétaires pour faciliter l'installation des RPCÉ.

Heureusement, plusieurs d'entre eux sont conscients des difficultés des nouveaux arrivants et nous avons établi une bonne coopération avec eux. Si des cas problématiques surviennent, nous pouvons intervenir afin d'établir une bonne entente entre propriétaire et locataire.

La recherche de logement reste notre plus grand défi. Cependant, nous avons pu trouver des logements pour toutes les familles de RPCÉ reçues cette année, soit 73 familles.

Aide à l'emploi

La porte d'entrée vers l'emploi



Catherine Dubé
Conseillère en emploi



Julieth Alvarez
Conseillère en emploi



Patricia Hurens
Conseillère en emploi

Grâce à la participation financière de Services Québec, ce secteur vise à accompagner et soutenir les personnes immigrantes dans leurs démarches pour intégrer le marché de l'emploi.

Cette année, deux nouvelles conseillères en emploi sont entrées en poste.

Statistiques

En 2023-2024, à l'instar de l'année dernière, les cibles pour l'entente *Méthodes de recherche d'emploi* ont été dépassées.

La cible de l'entente *Services spécialisés* a également été dépassée, comme l'indique le tableau dans l'encadré.

Cette année, une nouvelle entente a été ajoutée, soit *Maintien en emploi* avec une cible de huit personnes.

Entente	Nombre de participants / cibles de Services Québec
Méthodes de recherche d'emploi	93/60
Services spécialisés	88/83
Services spécialisés, accompagnement avant et pendant la formation	0/5
Maintien en emploi 1/8	1/8
Total	182/156
Total 2022-2023	139/169

Nous n'avons eu qu'une demande pour ce service et nous avons pu aider ce client avec succès. L'obstacle avec ce service est la difficulté de rejoindre la clientèle avant que le travailleur ne perde ou ne quitte son emploi.

À partir de la mi-année, Services Québec a apporté une modification au niveau de l'accompagnement autorisé des travailleurs étrangers temporaires détenant un permis fermé sous certaines conditions.

Événements

Le SANC a participé à l'événement *Les journées de l'emploi* qui a eu lieu au Centre de foire de Sherbrooke le 27 avril 2024.

Cette journée a permis à plusieurs personnes immigrantes installées en Estrie de découvrir l'ensemble des services d'accès au travail du SANC ainsi que les outils que nous mettons à leur disposition.



L'événement *Les journées de l'emploi* a eu lieu en avril 2024

Le département de la vie communautaire



**Magninin
Kone**
Responsable

Le département de la vie communautaire a pour rôle de soutenir les personnes immigrantes dans leur intégration.

Ce secteur regroupe les Intervenants Communautaire Interculturels (ICI), le jumelage interculturel et les séances collectives (Soutien à l'intégration, Objectif intégration et séances collectives).

Les ICI offrent des services dans un domaine particulier. Ainsi, les services des ICI sont offerts dans 6 domaines (santé, scolaire, petite enfance, jeunesse, femme, famille protection de la jeunesse).

Les intervenantes, les agentes et les animatrices du secteur de vie communautaire aident les personnes immigrantes à comprendre le fonctionnement de leur nouvelle société. Ainsi, elles informent les personnes des différents services qui existent et les accompagnent dans leurs différentes démarches auprès desdits services.

Elles font également de la sensibilisation sur la réalité des personnes immi-

grantes auprès des services ou ressources afin qu'ils adaptent leurs services et interventions à cette clientèle.

Le secteur vie communautaire offre une trentaine de séances / ateliers d'informations tout au long de l'année qui se donnent aussi bien en présentiel qu'en virtuel. Pour chacune des séances données, il y a des cibles à atteindre.

Les services sont offerts sur le territoire de l'Estrie, sauf pour les ICI clientèle RPCÉ qui desservent seulement Sherbrooke.

ICI femme

Un soutien direct aux femmes issues de l'immigration

L'ICI femme intervient auprès de femmes victimes ou à risque d'être victime de violence conjugale ou familiale, de violences sexuelles et d'exploitation sexuelle.

Plus spécifiquement, l'ICI intervient auprès des femmes selon trois axes :

1. Intervenir en prévention auprès des femmes.
2. Informer et sensibiliser les femmes présentant des facteurs de vulnérabilité.
3. Assurer la liaison entre les femmes et les services spécialisés.

La majeure partie de l'année, le poste a été occupé par Madina Asefi qui a quitté en mai 2024.

Le poste a été comblé par une ancienne employée du SANC, Laurence Salyères qui est entrée en poste le 3 juillet dernier.

Cette année, le nombre d'interventions personnalisées et de collaborations avec différents partenaires a augmenté compte tenu du fait que le poste de l'ICI femme est de plus en plus connu. En effet, les années précédentes ont permis de développer et consolider les partenariats, favorisant ainsi le référencement de femmes vers les services de l'ICI femme. De plus, les femmes se présentent de plus en plus par elles-mêmes auprès de l'ICI femme.

Cette année, il y a eu **35 interventions personnalisées** auprès des femmes. De plus, l'ICI femme a aussi offert des services de référencement et d'orientation à trois hommes.

Accueil maternel

Depuis le 27 mai, en collaboration avec le CIUSS-CHUS, le SANC a

accueilli le projet pilote « Accueil maternel » qui a pour objectif d'offrir des services d'accompagnement et de référencement pour les femmes enceintes issues de l'immigration afin de mieux répondre à leurs besoins.

Entre le 27 mai et le 30 juin 2024, une dizaine de femmes ont pu bénéficier de nos services dans le cadre de cette collaboration.

Ce service est devenu un service essentiel pour les femmes immigrantes.



Laurence Salyères a repris le flambeau du poste ICI femme

ICI Famille et protection de la jeunesse (FPJ)

Intervention personnalisée auprès des familles immigrantes



Pauline Ronsmans
ICI FPJ

L'ICI FPJ facilite de développement et la consolidation d'un réseau de ressources pour soutenir le bien-être et l'intégration des personnes immigrantes à la société.

Ce service de soutien à la parentalité en contexte migratoire agit sur trois axes auprès des parents et leurs enfants afin de faciliter leur intégration à leur nouvelle société d'accueil. Ces trois axes sont

- La prévention, par des ateliers de groupe ou suivi individuel.
- L'intervention auprès des parents.
- L'orientation vers des ressources de soutien complémentaires.

Durant l'année 2023-2024 l'ICI FPJ a rejoint environ 465 professionnel.les œuvrant dans le réseau de la santé et des services sociaux ou au sein du système scolaire et autres afin de présenter ses services, aborder les

enjeux de la parentalité en contexte migratoire ou aborder les fondements de l'approche systémique interculturelle soit au cours de formations en groupe (18) soit au cours d'échanges personnalisés (27).

Cette année, si le nombre d'ateliers a diminué dû à la révision des cibles par le MIFI, le soutien à la parentalité a considérablement augmenté avec plus du double de familles rejointes par rapport à l'an dernier.

Par ailleurs, nous avons participé à plusieurs concertations soit : au comité clinique d'Ascot, aux séminaires interculturels ainsi qu'à la réflexion sur la mise sur pied du projet des Concertation clinique intersectorielle (CCI).

Notons également la coordination d'un sous-comité d'ICI FPJ à travers la province pour répertorier les enjeux de la pratique.

Type d'intervention	Nombre de familles rejointes	
	2022-2023	2023-2024
Atelier <i>Protection de la jeunesse</i> (5 fois/3 langues)	75	39
Atelier <i>Éducation positive</i> (5 fois en 3 langues)	59	40
Programme <i>Espace PARENTS</i> (3 fois 9 rencontres)	18	17
Soutien à la parentalité Nombre de suivis : 70	19	48
Accompagnement dans une trajectoire (DPJ) 19 réf. vers autres services Nbres de suivi total : 369	19	28
Total ateliers/suivis/interventions : 471	190	172



Groupe Espace Parents (juillet 2024)

QUESTION DU JOUR...



Qu'est-ce qu'un ou une ICI? :

Intervenante/Intervenant Communautaire Interculturel.

L'ICI possède des compétences spécialisées en lien avec l'approche systémique interculturelle et agit dans un domaine défini d'activités auprès des personnes immigrantes qui présentent des facteurs de vulnérabilité en établissant des ponts avec les ressources du milieu.

ICI petite-enfance

Accompagnement aux parents d'enfant 0-5 ans



**Barbara
Tonnessen**
ICI petite-enfance

Le rôle de l'ICI Petite-enfance est d'accompagner les familles immigrantes dans leurs démarches concernant la recherche et l'intégration à la garderie, et les oriente vers les ressources du milieu selon leurs besoins.

Cela inclut la maternelle 4 ans et toutes les activités connexes reliées à cette tranche d'âge.

Cette année, nous notons une baisse des statistiques en comparaison à l'année précédente.

Pour les ateliers Intégration à la garderie, 23 RPCÉ et 61 personnes d'autres statuts ont suivis les ateliers et ont également pu bénéficier d'informations sur le fonctionnement des services de la petite enfance.

Nous avons accompagné 82 familles et effectué cinq interventions auprès des familles et des milieux éducatifs.

En soutien à l'ICI Scolaire, l'ICI petite enfance a également accompagné cinq personnes pour l'inscription à la francisation.

Pour aller plus loin

Plusieurs ententes sont présentement en cours en prévision de la nouvelles plateforme place 0/5.

De plus, nous travaillons au développement du tissu collaboratif avec les différents partenaires de la petite enfance de Sherbrooke.



ICI scolaire

Pour accompagner les parents et les étudiants qui fréquentent le milieu de l'éducation



**Rose-Gaëlle
Désirail**
ICI scolaire

Le Volet scolaire est un programme complet œuvrant en étroite collaboration avec le Centre de services scolaire de la Région-de-Sherbrooke (CSSRS), dans le but d'assurer une intégration harmonieuse des enfants au sein du système éducatif, tant au niveau primaire que secondaire. L'accompagnement peut aussi s'adresser pour les niveaux collégiale et universitaire.

Des moyens ont été mis en place pour nous rapprocher le plus possible des cibles définies grâce à l'organisation de séances individuelles et collectives. Il y a eu une baisse des statistiques en comparaison à l'année précédente compte tenu du fait que le poste de l'ICI scolaire a été vacant de septembre 2023 à janvier 2024.

L'atelier Info scolaire a été donné à 48 participants RPCÉ. L'atelier Info camp de jour a été suivi par 52 participants (dont 42 RPCÉ et dix autres statuts).

Dix-huit familles RPCÉ et 34 familles autres statuts ont bénéficié des services d'inscription scolaire.

Finalement, ce sont 13 familles RPCÉ et 21 familles d'autres statuts qui ont bénéficié d'un accompagnement pour l'inscription à la francisation.

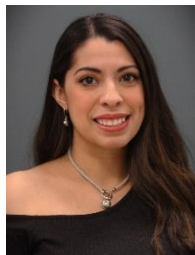
Collaboration avec R3USSIR

L'ICI scolaire a accompagné les parents à l'inscription au camp de jour Loisirs Fleuri-Est, 6 familles RPCÉ et 3 familles d'autres statuts inscrites au camp de jour par le SANC ont pu ainsi bénéficier de la gratuité du camp de jour cette année.

Dix familles référées par le CSSRS ont pu bénéficier d'un accompagnement de la part de l'ICI scolaire pour l'inscription au camp de jour.

ICI jeunesse

Par et pour les jeunes de 12 à 25 ans



**Mercedes
Zeledon**
ICI jeunesse

Une trentaine de jeunes font partie du comité local d'Orion et participent selon leurs disponibilités et leurs envies.

Un noyau de 12 jeunes, plus impliqués, se mobilisent pour créer des projets et une dynamique de groupe tissée-serrée. Cette année, les cibles ont été pour toutes les séances d'information.

Séances d'information	Nombre de participants
Info Protection de la jeunesse	25
Info dépendance	14
Initiation à la citoyenneté et au bénévolat	14
Info Comment faire son budget	14
TOTAL	67

Grâce à un partenariat avec le Club de biathlon de l'Estrie, dans le cadre du programme *Sherbrooke, collectivité accueillante*, les jeunes ont pu découvrir le biathlon ainsi que

d'autres activités sportives à l'extérieur, dont le bateau-dragon, le vélo de montagne, le ski de fond et la randonnée en montagne.

Tout au long de l'année, ces activités ont également permis de favoriser une rencontre interculturelle. Ils ont pu notamment partager un repas traditionnel de Noël avec les membres du club.

L'Institut du Nouveau Monde a offert un atelier sur la participation citoyenne où les jeunes ont pu rencontrer Elizabeth Brière, députée fédérale de Sherbrooke et ouvrir la discussion sur l'engagement citoyen avec elle.

Le CJE et le Tremplin 16-30 ont apporté une Ruche d'arts mobile dans les locaux du SANC sur la thématique de Noël, pour permettre aux jeunes de s'exprimer artistiquement et de connaître les services de leurs organismes.

Dans la continuité de la volonté des jeunes à sensibiliser le milieu sur les réalités et combattre les discriminations, ils ont pu rencontrer des policiers dans le cadre du Projet Immersion pour initier une conversation sur le profilage racial et amorcer un rapprochement pour démystifier certaines croyances.



Les rassemblements du Projet Orion sont toujours des moments phares de l'année, car les représentants du Comité local Orion de Sherbrooke se retrouvent avec les autres participants du Projet Orion provenant de partout au Québec pour avancer dans leurs objectifs communs et donner un sens à leurs actions au niveau local.

Les jeunes et les intervenants se sont réunis à Montréal (en compagnie de jeunes de partout au Canada puisque le rassemblement s'inscrivait dans le Rassemblement Action Jeunesse du Conseil Canadien pour les Réfugiés), Victoriaville, Joliette et Brossard.

Lors du Grand rassemblement de Joliette au mois de février sous la thématique du Carnaval d'hiver, sept jeunes ont pu participer à cette fin de semaine de défi hivernal, pour mettre en pratique leurs recommandations faites au ministère de l'Immigration, de la Francisation et de l'Intégration en 2022 qui suggérait d'aider les jeunes immigrants à mieux affronter le choc climatique à travers des activités de plein air et de préparation à la saison froide.



Atelier Participation citoyenne



Projet Immersion-Rencontre avec des policiers

ICI Santé

Favoriser le premier contact des personnes immigrantes avec le réseau de la santé et des services sociaux



Naïma Warit
ICI santé



Sanja Stipancevic
ICI santé

Le rôle des ICI santé est d'arrimer les services et de systématiser le processus de référence, et ce, en assurant la coordination de certaines étapes qui y sont liées.

Ce service peut être appelé à faire l'arrimage du bilan de dépistage effectué à la clinique des réfugiés (RPCÉ et demandeurs d'asile) et aux suivis des multiples besoins des personnes immigrantes.

Rappelons que ce service est offert aux personnes immigrantes tout au long de leur parcours d'intégration

dans leur nouvel environnement au sein de la société d'accueil.

L'année 2023-2024

Nous avons fait 2 659 interventions cette année, C'est une **augmentation de plus de 82%** comparativement à l'an dernier.

Le nombre de rendez-vous à la Clinique des réfugiés a légèrement augmenté en comparaison de l'année dernière avec un total de 4 385 rendez-vous, soit 75 de plus que l'an dernier.

L'atelier Info-santé a été donné à neuf reprises à 109 participants

CERDA

Cette année, à l'invitation de l'équipe du Centre d'expertise sur le bien-être et l'état de santé physique des réfugiés et des demandeurs d'asile (CERDA), nous avons participé à deux comités consultatifs.

Nous avons participé au projet de la **Trousse informationnelle (pré-départ) en santé mentale destinée aux personnes immigrantes et réfugiées.**

À l'invitation de M. Vincent Richard que nous avons fait partie du comité **Trousse d'orientation et de sensibilisation (TOS)**. Cette trousse vise à fournir des outils aux membres des équipes de santé des réfugié-e-s afin de favoriser l'adoption de bonnes pratiques en contexte interculturel et de migration forcée.

Nous sommes fières que notre contribution à ces projets puisse laisser une trace significative.



Séances Objectif intégration

Se familiariser avec la réalité du Québec



Marlène Orellana
Animatrice

Les sessions *Objectif intégration* font partie d'un volet de l'entente du PASI du MIFI.

Les sessions portent, sur les valeurs démocratiques et les valeurs québécoises exprimées par la Charte des droits et libertés de la personne, les codes culturels et le cadre légal dans le monde du travail.

En 2023-2024

À l'instar de l'an dernier, nous avons organisé 10 séances *Objectif Intégration*, soit deux en présentiel et huit virtuelles. Nous avons **rejoint un total de 154 personnes**, ce qui

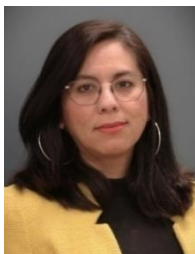
représente une augmentation de plus de 27% comparativement à l'année dernière.



Soutien à l'intégration et les séances collectives

Faciliter l'intégration sociale et économique des nouveaux arrivants par des ateliers diversifiés

Ces services visent à aider à l'intégration de personnes en les invitant à différentes séances d'information, de les sortir de l'isolement et créer un réseau social.



Brenda Ledesma
Animatrice

Cette année, quatre séances d'information ont été retirées de l'entente, ce qui explique la baisse d'ateliers et de participants.

Atelier – Séances collectives	Nombre d'ateliers	Nombre de participants
Le réseautage social	4	19
Le permis de travail	2	29
La demande de résidence permanente	7	113
Comment devenir citoyen canadien	6	52
Info-Hiver	14	147
Info-classement/ documents	10	62
Café causerie (francisation)	1	17
TOTAL	44	439
TOTAL 2022-2023	80	689



Adriana Bétancur
Agente de soutien à l'intégration

Les séances sont données soit par l'agente ou en collaboration avec un organisme ou une institution. Cette année encore, nous avons pu collaborer avec différents partenaires dont Solutions Budgets Plus, l'ACEF Estrie et la SAAQ.

Les séances se donnent soit en français ou en français traduit dans une autre langue avec l'aide d'interprètes. Comme chaque année, une quarantaine de clients, accompagnés par des bénévoles, ont

pris part au tour de ville dans le cadre de l'activité *Je découvre ma ville*.

Cette année, comme l'année dernière, la plupart des cibles ont été atteintes et même dépassées.



Café Causerie

La séance *Café Causerie* est une nouvelle activité qui a été ajoutée cette année. En mars 2024, le premier café causerie a été réalisé en partenariat avec le service de police de Sherbrooke dans la cadre d'un projet d'immersion communautaire.

Atelier – Soutien à l'intégration	Nombre d'ateliers	Nombre de participants
Info-Impôt	20	231
Les pièges de la consommation	4	53
Je découvre ma ville	2	42
Info assurance	7	41
Achat d'une voiture	17	85
Permis de conduire	16	93
Services aux résidents	8	55
Bail et déménagement	19	126
Info-HLM	5	52
TOTAL 2023-2024	98	778
TOTAL 2022-2023	142	1 118

Le jumelage interculturel

Découvrir une autre culture... et partager la nôtre



**Lydia
Bouffard**

Agente de liaison
en jumelage
interculturel

L'objectif du jumelage interculturel est le rapprochement interculturel. Il consiste à jumeler des personnes ou des familles de nouveaux arrivants avec des personnes ou familles québécoises afin de créer des liens d'amitié. Des activités collectives sont également organisées.

Si l'objectif de jumelage avait été atteint l'année dernière, il a été dépassé cette année. En effet, ce sont **24 jumelages** (sur un objectif de 22) qui ont été établis cette année. Ces 48 ménages ont donc passés toutes les étapes avant le jumelage final, soit les séances d'information, les entrevues individuelles et par la suite les suivis (après un mois, trois mois et un an).

Séances d'information

Cette année, un total de 37 séances d'information a été donné à 79

personnes, soit 55 personnes immigrantes et 24 personnes issues de la communauté québécoise.

Des entrevues individuelles sont ensuite effectuées afin de connaître le profil des personnes intéressés. Des 45 entrevues passées, 26 étaient des nouveaux arrivants.

Médiation et formation

Une fois le jumelage effectué, les jumeaux/jumelles ne sont pas laissés à eux-mêmes. Parfois, ils peuvent avoir besoin de soutien avec des situations qu'ils vivent dans le jumelage ou simplement, ils ont des questions pour s'outiller afin de vivre pleinement leur jumelage.

Pour cette année, il y a eu 17 médiations qui ont été effectuées.

De plus, quatre formations en communication interculturelle ont été suivies par 35 participants.

Activités collectives

Des activités sont organisées tout au long de l'année afin de réunir les familles de jumeaux. Cette année, 112 personnes ont pris part à l'une des six activités que nous avons organisées, soit une activité de plage,



Activité « Reconexion avec la nature », mai 2024

cueillette de citrouille, glissade sur neige, visite à la cabane à sucre, activité en nature ou la célébration de la St-Jean.

Terminons en soulignant d'autres accomplissements, comme l'organisation d'une rencontre d'échange entre intervenants de jumelage, le tournage d'un épisode sur le jumelage interculturel pour l'émission *Combattant.es* (présenté à l'automne 2024 sur la chaîne Bell Fibe TV) et deux collaborations à la première des films *Rù* et *Moi, Capitaine* ainsi que la création d'une pochette de bienvenue remise aux nouveaux jumeaux.

Ce fut une année bien remplie et l'année 2024-2025 sera encore une année pleine de belles rencontres pour découvrir d'autres culture et faire découvrir la nôtre à celles et ceux qui ont choisi l'Estrie pour s'établir.



Activité à la plage en août 2023



Cueillette de citrouille à Compton en octobre 2023

La bureautique

Département de la bureautique

Une équipe qui travaille pour le bien commun de tous



**Carolina
Duque**
Responsable de
la bureautique

La bureautique est responsable d'épauler tous les secteurs du SANC et leur sourire et leur bienveillance la caractérisent.

Bien que la réception soit la porte d'entrée au SANC pour nos clients,

nous travaillons pour le bien commun de toute l'équipe.

Tout au long de l'année, la bureautique traite de nombreuses demandes :

- Accueillir des clients en présentiel, au téléphone et par courriel;
- Prendre en charge les demandes d'ouverture, de mises à jour et de finalisation des dossiers;
- Traiter les demandes pour la Société de transport de Sherbrooke (STS);

- Traiter la facturation des RPCÉ et l'envoyer au MIFI;
- Traiter les feuilles d'interprète et leur paie;
- Répondre aux besoins de la direction;
- La création des rapports pour Services Québec;
- Assistance technique, au besoin;
- Et plus encore.

Tout cela ne peut s'accomplir qu'à l'aide d'une équipe chevronnée.



**Sonia
Richard**
Technicienne
bureautique



**Maria
Aceros**
Technicienne
bureautique



**Marie-France
Grenier**
Agente de
bureau



**Catherine
Théberge**
Agente de
bureau



**Marie-Lou
Gariépy**
Réceptionniste

Voici quelques chiffres qui donnent un aperçu du travail accompli :

- 812 ouvertures de dossiers pour 1429 personnes;
- 458 demandes STS;
- 13 068 feuilles saisies à la banque d'interprètes;
- Appels à la réception (approximatif) : 500 par mois. La nouvelle technologie IP pour la banque d'interprètes, a pu diminuer le nombre d'appels à la réception;
- Cinq rapports pour Services Québec;
- Quatre redditions de comptes au MIFI (GSI);
- Facturation au MIFI pour les RPCÉ : 73 factures envoyées pour l'hébergement et l'interprétariat.

Implantation du système GSI

L'implantation du système GSI du MIFI s'est poursuivie cette année. Rappelons que ce système remplace l'ancien système Ceriges.

L'implantation a été un défi et plusieurs ajustements sont toujours en cours.

Le projet pour l'embauche d'un technicien en informatique pour l'implantation de GSI devait se terminer en mars 2024, mais s'est prolongé jusqu'en juin 2024.



**Léon-Omer
Andjick**
Technicien
informatique

Secteur Affaires et partenariat

Promouvoir la mission du SANC



**Yaddyra
Monterosso**
Responsable
(par intérim)

Le secteur Affaires et partenariat travaille à promouvoir la mission du SANC, en coordonnant des activités axées sur la diversité culturelle, favorisant l'intégration de nouveaux arrivants au sein des entreprises à Sherbrooke.

Notre participation active sur le territoire permet de développer des relations professionnelles d'accompagnement et référencement.

Le secteur compte sur une équipe dynamique pour gérer les différents aspects opérationnels dont le service aux entreprises, la banque d'interprètes et les communications. Travaillant en harmonie afin de faciliter la participation des entreprises sur le territoire, des organisations et

organismes locaux ainsi que de partenaires potentiels.

Notre département cherche à créer des opportunités d'échanges qui permettent d'identifier leurs besoins, trouver de pistes de solutions et les soutenir tout au long du processus.

Nous travaillons de façon étroite avec l'équipe de direction et chaque département au SANC, pour accomplir notre mission en Estrie.

Service aux entreprises

La ressource pour les entreprises



**Heemwanty
Runjeet**
Conseillère aux
entreprises

La conseillère aux entreprises a pour mandat de soutenir les employeurs dans l'identification de leurs besoins concernant la gestion de la diversité culturelle en milieu de travail.

Cette année, ce poste a été vacant de janvier à juin 2024, mais n'est pas resté inactif. Entre juillet et décembre

2023, **18 entreprises** et institutions (voir logos dans l'encadré) ont bénéficié de services pour l'accueil et l'intégration de leurs travailleurs étrangers temporaires ou étudiants.

Les services offerts aux entreprises sont personnalisés et diversifiés. Que ce soit pour les premières démarches d'installation, des séances collectives, des sessions d'information ou de la formation en gestion de la diversité culturelle et communication interculturelle, les services sont adaptés aux besoins de l'entreprise.

Mais ce n'est pas tout, via ce service, nous apportons notre expertise en participant à des comités ou par des

collaborations avec des organismes de la région, par exemple aux comités de main-d'œuvre de Coaticook et du Haut St-François ou avec info-Travail et le CJE du Granit. Nous sommes également présents dans six MRC de l'Estrie.

Le poste ayant été comblé en juin, l'avenir s'annonce faste pour l'année 2024-2025. Nous continuerons à soutenir les entreprises et institutions de la région afin de les aider à bien accueillir et intégrer leurs travailleurs étrangers temporaires ou étudiants via notre panoplie de services et d'agir comme un spécialiste en référencement pour des services à l'externe.



Banque d'interprètes

Favoriser l'accès aux services essentiels pour les personnes allophones à leur arrivée

Les services de la banque d'interprètes sont sollicités dans les différents milieux de notre communauté, organismes communautaires, milieu scolaire, médical, demandes par des particuliers, etc.

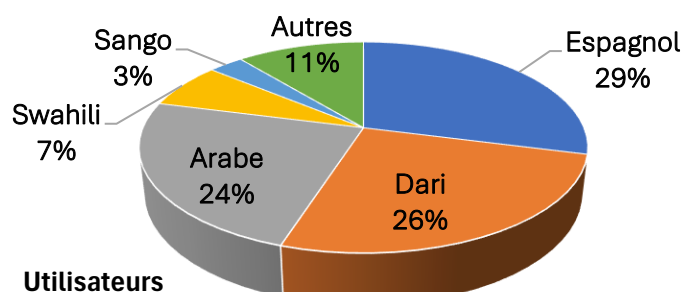
La banque d'interprètes compte 98 interprètes actifs. Cette année, nous avons formé 24 nouveaux interprètes et donné des séances de formation à 23 reprises.

Statistiques

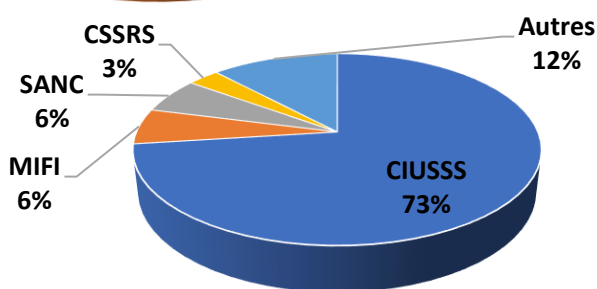
En 2023-2024, nous avons répondu à **13 068 demandes** pour un total de **30 922 heures d'entrevues**. Ce qui représente une augmentation de près de 5% en nombre de demandes. De ce nombre, 82% des demandes se sont fait en présentiel et 18% à distance (téléphone ou visioconférence).

Les graphiques ci-dessous montrent les langues les plus demandées ainsi que la répartition des utilisateurs.

Langues les plus demandées



Utilisateurs



Manuela Ogez
Agente liaison



Kally Fournier
Réceptionniste



Moqadesa Adel
Adjointe BI



Joëlle Inashaka
Adjointe BI



Sara Stephanía Espana Suarez
Adjointe BI



Nasharudhin Mohammad-Shad
Adjoint BI (sur appel)

Service d'interprétariat à distance

Ce projet pilote, qui devait se terminer le 1^{er} avril 2024 a été prolongé au 30 juin 2024 et a été renouvelé pour l'année 2024-2025.

Les demandes ont augmenté de 56 % comparativement à l'année dernière. Dix-sept interprètes soutiennent les demandes du département dans les huit langues le plus demandées : espagnol, arabe, dari, portugais, tagalog, anglais, ukrainien et russe.

Cette année, la langue Wolof, a été sollicité durant cette période par le MIFI, malgré le degré de difficulté, un interprète a rapidement été embauché et formé pour répondre au besoin du ministère.



Soulef Ayadi
Adjointe BI

Les communications

Le SANC hors des murs – Revue de presse



Luz Hernandez
Agente de communication

Voici la revue de presse 2023-2024. Pour la version en ligne, vous pourrez consulter les articles où le SANC est nommé ou les activités de l'année, en cliquant sur les liens.



Les chroniques emploi avec Serge Ranger du SANC à ICI Radio Canada Première

Cliquez sur la date pour suivre le lien et y retrouver la chronique

- [2024-01-11](#) - Tests d'embauche
- [2024-01-18](#) - Diversité et inclusion
- [2024-01-25](#) - Recruter par les sites de rencontre
- [2024-02-01](#) - Le marché caché de l'emploi
- [2024-02-08](#) - La rétention de la main-d'œuvre
- [2024-02-15](#) - L'amour au travail
- [2024-02-22](#) - Choix de carrière pour les jeunes
- [2024-02-29](#) - Les compétences transférables
- [2024-03-07](#) - Les femmes sur le marché du travail
- [2024-03-14](#) - Les travailleurs immigrants
- [2024-03-21](#) - La situation des personnes immigrantes sur le marché du travail
- [2024-03-28](#) - Qu'est-ce qu'un ordre professionnel ?
- [2024-04-04](#) - Emploi étudiant
- [2024-04-11](#) - Le curriculum vitae
- [2024-04-18](#) - Emploi non rémunéré
- [2024-04-25](#) - Comment se démarquer dans un salon de l'emploi
- [2024-05-02](#) - La rémunération globale
- [2024-05-09](#) - Semaine nationale de la santé mentale
- [2024-05-16](#) - Les inégalités sur le marché du travail
- [2024-05-23](#) - Incompatibilité avec des collègues
- [2024-05-30](#) - La référence professionnelle
- [2024-06-06](#) - La promotion par l'incompétence
- [2024-06-13](#) - La déconnexion durant les vacances
- [2024-06-20](#) - Comment postuler ?

Revue de presse 2023-2024

Cliquez sur la date pour suivre le lien

- [2023-08-07](#) - Des organismes sollicités pour la rentrée scolaire (TVA)
- [2024-08-09](#) - Du 9 au 13 août – Le SANC est présent au Festival des traditions du monde (FTMS)
- [2023-Sept-Oct](#) - Volume 18 numéro 5 - DOSSIER SPÉCIAL - Réfugiés et demandeurs d'asile - Le service d'aide aux néo-canadiens (Journal Regards)
- [2023-10-01](#) - Dans la peau d'un Néo-Irakien (Facebook)
- [2023-12-16](#) - De nouveaux arrivants sherbrookoïls goûtent au temps des Fêtes québécois (Radio-Canada)
- [2023-12-17](#) - Un an après avoir traversé le chemin Roxham, il attend toujours un permis de travail (Radio-Canada)
- [2024-01-24](#) - « En 10 minutes, le feu était rendu partout » (La Tribune)
- [2024-01-25](#) - 78 nouvelles places en garderie à Sherbrooke (Estrie Plus)
- [2024-03-22](#) - De nombreux travailleurs étrangers perdent leur emploi dès leur arrivée en Estrie (Radio-Canada)
- [2024-03-30](#) - Sans pays et sans garderie, elles peinent à s'intégrer (La voix de l'Est)
- [2024-04-04](#) - Le Festival du cinéma de Sherbrooke annonce sa programmation de feu! (FCMS)
- [2024-04-14](#) - Participation à la 11^e édition du festival cinéma du monde de Sherbrooke (Facebook)
- [2024-05-06](#) - Inauguration des locaux d'Aire ouverte de Sherbrooke (CIUSSS de l'Estrie CHUS)

Mot pour nos précieux employés

Nous sommes conscients que les dernières années, vous ont demandé souplesse, ouverture et ajustement. Ces qualités qui vous honorent, permettra au SANC l'agilité nécessaire pour répondre aux différents besoins ou réalités auxquels nous aurons à faire face au courant des prochaines années. Tout comme nous le demandons à nos clients, nous devons, nous aussi, nous ajuster aux nouvelles réalités et à la transformation de notre société.

« Se réunir est un début, rester ensemble est un progrès, travailler ensemble est la réussite. » - Henry Ford



Une partie de l'équipe du SANC photographiée avec les T-shirt offerts par la Ville de Sherbrooke dans le cadre de sa campagne de sensibilisation à la lutte contre le racisme et les discriminations (mars 2024).

Au 30 juin 2024, le SANC comptait 48 employés

- L'équipe compte 40 femmes et 8 hommes;
- La moyenne d'âge est de 44 ans;
- Les employés sont originaires de 20 pays différents.

Partenaire Ressources humaines

Quiconque côtoie Marie-Christine, peut maintenant répondre à la question : « Quelle est la différence entre un patron et un leader ? »

Marie-Christine est notre architecte de la « Gestion humaines de nos ressources ». Sa contribution est précieuse pour notre organisation et nous la remercions de l'influence positive qu'elle nous apporte.



Marie-Christine Bertrand
Partenaire RH

HOROSCOPE

2024-2025

Que nous réserve l'avenir...

BALANCE (24 sept.-23 oct)

Sortie pour un événement annuel. Rencontre avec des gens intéressants et dévoués.

SCORPION (24 oct.-22 nov.)

Vous entrez dans une période où vous vous attaquez à des dossiers de fond.

SAGGITAIRE (23 nov.-21 déc.)

Vous vous préparez à faire vivre un Noël particulier. Grande fête en vue!

CAPRICORNE (22 déc.-20 janv.)

Vacances bien méritées pour les Fêtes, vous reviendrez reposé et prêt à reprendre le collier.

VERSEAU (21 janv.-18 fév.)

Vous vous sentez motivé et vous avez plein d'idées. Il vous faudra établir vos priorités.

POISSONS (19 fév.-20 mars)

Vos projets sur papier prennent vie. Vous êtes encouragés.

BÉLIER (21 mars-20 avr.)

C'est le printemps, vous vous sentez revigoré. Le beau temps amène avec lui de nouveaux défis.

TAUREAU (21 avr.-20 mai)

Vous travaillez en équipe, vous sentez la solidarité, l'entraide et l'appui de vos collègues.

GÉMEAUX (21 mai-21 juin)

Grand vent de changement ou routine quotidienne? Vous saurez tirer parti de l'un comme de l'autre

CANCER (22 juin-23 juil.)

Fin d'un autre cycle. C'est le temps des bilans et des prévisions.

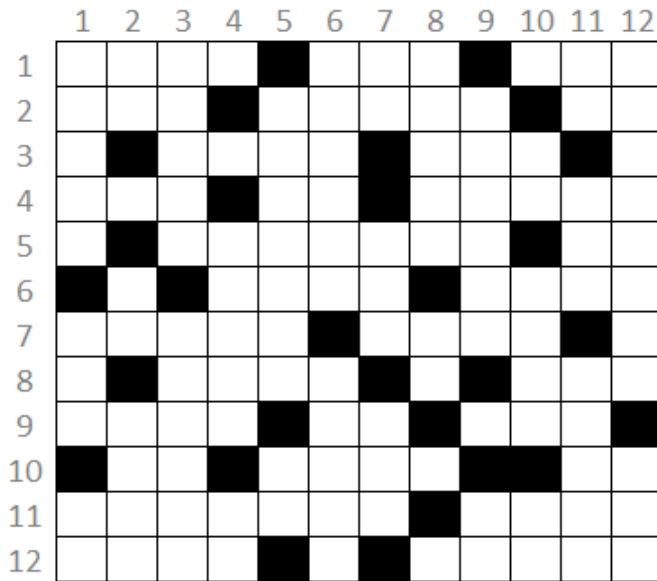
LION (24 juil.-23 août)

Même si c'est l'été, les activités n'arrêtent pas. Mais c'est aussi les vacances. Profitez-en!

VIERGE (24 août-23 sept.)

Vous aurez l'impression qu'une boucle s'est bouclée.

MOTS CROISÉS



Horizontalement

- Service d'aide aux Néo-Canadiens - Aura lieu le 30 sept. cette année - Dans le titre d'une des ICI
- Époque - Place publique - Compte tenu de
- Nous avons accueillis 173 personnes de ce statut en 23-24 - Prière à la Vierge
- A remplacé Ceriges - Canadien National - Pauline l'est, Manuella aussi
- Dans le titre de deux des services du SANC - Pronom personnel
- Ville de Belgique - Lettre de l'alphabet grec
- Met indien - Fleuve d'Espagne
- Poils de l'œil - Province du Canada (acronyme)
- Met mexicain - Séance donnée au SANC (acronyme)
- Adjectif démonstratif - Principal bailleur de fond du SANC - Dieu égyptien
- Prix exigé pour délivrer une personne (plur.) - Plusieurs ont dû le faire pour échapper à un danger dans leur pays
- Petit papillon qui aime les vêtements - Rivière suisse, affluent du Rhin

Verticalement

- Prénom du DG - Travailleur étranger temporaire - Initiales du président du CA du SANC
- Initiales de la DGAO du SANC - Ressources humaines - Fruit du wassaï
- Rivière de Lituanie - Au SANC, plusieurs employés en ont un, pas tous le même
- Rivière d'Italie - Communauté Européenne
- Un des services du SANC - Initiales de la DG qui a été en poste plus de 22 ans
- Dans le titre d'un poste du SANC - Actes par lesquels on soigne
- Gigaoctet - Terre entourée d'eau - Espèce de conifères (plur.)
- Une des langues de la BI - Un service offert par le SANC (acronyme)
- Les immigrants viennent en chercher un meilleur - Exprime le dédain
- Article espagnol - On peut l'ouvrir, se le rincer ou taper dans - Ville de la Mésopotamie
- Procès-verbal - Du verbe gésir - Ville des Jeux Olympiques de 2024
- Un des services du SANC - Mesure agraire

CAPITALES

Voici les 20 pays d'origine des employés du SANC. Saurez-vous trouver leur capitale?

Pays	Capital	Pays	Capital
Afghanistan	_____	El Salvadore	_____
Algérie	_____	France	_____
Allemagne	_____	Guatemala	_____
Belgique	_____	Haïti	_____
Burundi	_____	Inde	_____
Cameroun	_____	Libye	_____
Canada	_____	Maroc	_____
Chine	_____	Mexique	_____
Colombie	_____	Serbie	_____
Côte d'Ivoire	_____	Tunisie	_____

ASSOCIATIONS

Associez les « BONJOUR » traduits avec leur langue

- | | |
|----------------|-------------------|
| 1. Guten Tag | a) Espagnol |
| 2. Buenos Dias | b) Swahili |
| 3. Kaliméra | c) Mandarin |
| 4. Jambo | d) Allemand |
| 5. Nǐ Hǎo | e) Malinke |
| 6. Dobar dan | f) Arabe ou Dari |
| 7. Bonjour | g) Kirundi |
| 8. Ani sogoman | h) Grec |
| 9. Mwaramutze | i) Serbe |
| 10. Salam | j) Créole haïtien |


LES 7 ERREURS

Trouvez les 7 erreurs dans le logo du SANC



Avis de décès

Nous adressons nos sincères condoléances aux familles et aux proches de ces deux dames qui ont contribué, chacune à leur façon, à la mission du SANC.



**Sœur
Bernadette Lisée**
(1938-2023)

À l'Oasis des Terrasses Bowen, le 18 décembre 2023, est décédée Sœur Bernadette Lisée à l'âge de 85 ans et de 64 ans dans la vie religieuse. Elle était la fille de feu Adrien Lisée et de feu Éva Lagassé.

Sœur Bernadette a grandement contribué à la mission du SANC. Plusieurs personnes immigrantes diront que leur maman est partie. Pendant de nombreuses années, elle a reçu dans sa petite maison blanche de nombreux arrivants. Toujours les bras ouverts et avec plein de petites attentions personnelles pour chacun. Tout le monde se sentait bien accueilli et en sécurité dans leur nouvel environnement sherbrookois.

Merci Bernadette d'avoir accueilli la planète dans ton grand cœur.



**Marie-Louise
Sallerin Jovian**
(1930-2024)

À la maison Aube-Lumière, le 1^{er} juin 2024, à l'âge de 93 ans, est décédée madame Marie-Louise Sallerin Jovian, épouse de feu Alexandre Jovian, fille de feu Louisa Sallerin et de feu Marcel Sallerin.

En tant que membre fondatrice du CA et bénévole infatigable du SANC pendant plusieurs années, Mme Sallerin Jovian a laissé une empreinte indélébile par son engagement, sa générosité et son dévouement à la mission du SANC.

Sa passion et sa détermination ont contribué de manière significative à de nombreux projets et initiatives, comme le Buffet interculturel, qui continueront de porter son héritage.

LES PETITES ANNONCES

OFFRE D'EMPLOI

Nous avons des postes à combler. Consultez notre site internet www.sanc-sherbrooke.ca

RECHERCHÉ

Interprètes recherchés. Nous avons toujours besoins d'interprètes, pour plusieurs langues. Consultez notre site internet.

Bénévoles recherchés. Venez bénévoler avec nous et faites de belles rencontres. Adressez-vous à Maurice Demers.

RENCONTRES

Familles immigrantes recherchent des familles québécoises pour échange interculturel. Venez vivre une expérience enrichissante.

LOGEMENTS

Nous sommes toujours à la recherche de logements pour les personnes qui viennent dans notre région pour s'établir.

3½ - 4½ - 5½ - 6½ ou maison à louer pour familles nombreuses recherchés. Contactez le SANC.

Solution des jeux de la page 22

Mots croisés

12	M	I	T	S	E	S	B	R	I	R	S	E
11	R	A	N	C	O	N	S	F	U	I	R	A
10	C	E	M	I	F	I	R	A	A	A	A	A
9	T	A	C	O	O	I	O	L	A	A	A	A
8	E	C	I	L	S	C	I	L	S	I	P	E
7	T	H	A	L	L	E	B	R	E	G	A	A
6	E	L	E	L	G	E	L	I	O	T	A	A
5	S	O	U	T	I	E	N	I	L	L	L	L
4	G	S	I	P	C	N	B	E	L	G	E	M
3	R	R	P	C	E	A	V	E	E	E	E	M
2	E	R	E	A	G	O	R	A	V	U	U	U
1	S	A	N	C	A	G	A	F	P	J	J	J
12	1	2	3	4	5	6	7	8	9	10	11	12

Capitales

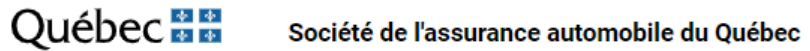
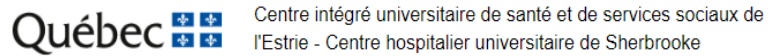
Yamoussoukro	Côte d'Ivoire
Bogota	Colombie
Pékin	Chine
Ottawa	Canada
Yaoundé	Cameroon
Gitega	Burundi
Bruxelles	Belgique
Bélin	Allemagne
Alger	Algérie
Kaboul	Afghanistan
El Salvador	El Salvador
Paris	France
Guatemala	Guatemala
Port-au-Prince	Haiti
New Delhi	Inde
Tripoli	Libye
Rabat	Maroc
Mexico	Mexique
Belgrade	Serbie
Tunis	Tunisie
Capital	Pays

- Associations**
1. d) Allemand
 2. a) Espagnol
 3. h) Grec
 4. b) Swahili
 5. c) Mandarin
 6. i) Serbe
 7. j) Créole haïtien
 8. e) Malinke
 9. g) Kirundi
 10. f) Arabe ou Dari



Merci...

à nos partenaires, collaborateurs, donateurs



À tous les gens qui ont fait des dons tout au long de l'année...
MERCI